

AIDE-ÉLÈVE AU SECONDAIRE :
PLUS QU'UN MÉTIER,
UNE MISSION !

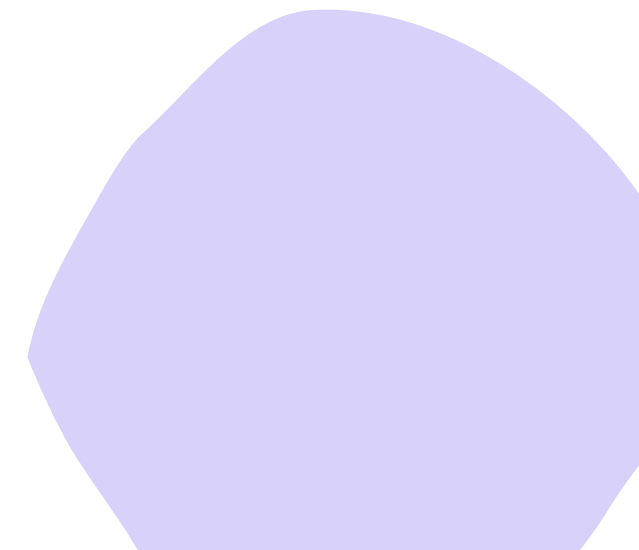
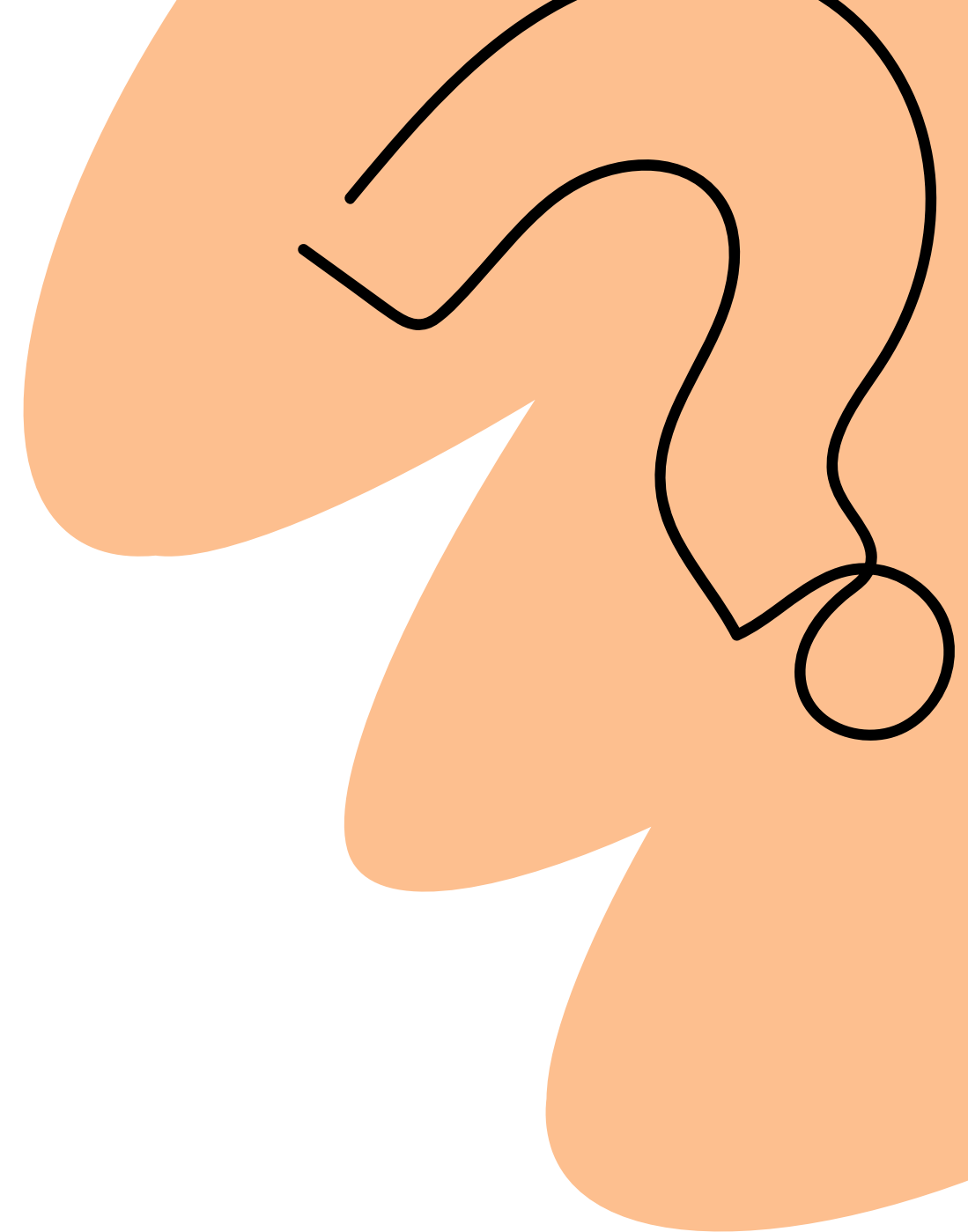
Présenté par Andrée Belhumeur.

22 novembre 2024

Qui suis-je?



Andrée Belhumeur
andreebelhumeur@gmail.com



LE BUT

Cet atelier est destiné aux aides-élèves du secondaire qui désirent maximiser leur impact et jouer un rôle significatif dans la vie de leurs élèves en difficulté.

Développer une compréhension commune pour le soutien de chaque élève

Repenser le rôle des aides-élèves

Qu'est-ce qui vous motive à travailler en tant qu'aide-élève ?





☒ Explorer des approches pour soutenir les élèves en difficulté et les aider à atteindre leur plein potentiel

THÈMES DE LA SESSION

1.

Une meilleure compréhension des troubles d'apprentissage et de leurs impacts sur le processus de l'apprentissage et leurs manifestations en classe

2.

Une meilleure compréhension leurs impacts sur le processus de l'apprentissage et leurs manifestations en classe

3.

Ajouter à votre répertoires des connaissances en gestion du comportement.

4.

Discuter des stratégies efficaces de gestion du comportement pour favoriser un environnement d'apprentissage positif et inclusif.

5.

Découvrir des outils et des techniques pratiques pour optimiser la relation avec les élèves et favoriser leur engagement. Des outils pratiques pour soutenir les élèves en difficulté.

6.

L'inspiration pour être des agents de changement pour l'inclusion au secondaire.

6 Principes de l'Éducation Inclusive

(adaptés par Andrée Belhumeur)

1.

Anticiper, valoriser et soutenir la diversité des apprenants : Créer des environnements d'apprentissage inclusifs et sécuritaires pour renforcer le sentiment d'appartenance de tous.

2.

Attentes élevées pour tous : Instaurer une culture d'exigence grâce à un curriculum accessible et des expériences d'apprentissage pertinentes, en soutenant la réussite de chaque apprenant.

3.

Comprendre les forces et les besoins des apprenants: Des données fiables sont collectées à tous les niveaux – enseignants, familles, écoles, autorités scolaires et ministère – pour répondre aux besoins de chaque apprenant.

4.

Réduire les obstacles en apprentissage : Tous les partenaires collaborent pour identifier et éliminer les obstacles dans le curriculum et l'environnement d'apprentissage, afin de favoriser la réussite de chaque apprenant.

5.

Responsabilité partagée : Tous les partenaires de l'éducation, y compris enseignants, familles, services communautaires, établissements postsecondaires et gouvernement, s'engagent à collaborer pour garantir la réussite de tous les apprenants.

6.

Renforcement des capacités : Les responsables d'école, enseignants, familles et partenaires communautaires ont accès à des ressources pour améliorer leurs compétences et créer des environnements d'apprentissage flexibles.



UNE MEILLEURE COMPRÉHENSION DES TROUBLES D'APPRENTISSAGE ET DE LEURS IMPACTS SUR LE PROCESSUS DE L'APPRENTISSAGE ET LEURS MANIFESTATIONS EN CLASSE

TAS : Trouble neurodéveloppemental affectant l'acquisition d'une fonction spécifique

Concerne principalement : la lecture (dyslexie), l'écriture (dysorthographe), et les mathématiques (dyscalculie)

Origine : Développement atypique de certaines zones cérébrales

Différence avec les troubles acquis (aphasie, apraxie) : TAS sont présents dès le développement

01

Les troubles DYS

DYS= trouble d'apprentissage spécifique affectant l'acquisition d'une fonction

- Dyslexie (lecture)
- Dysorthographe (écriture)
- Dysphasie (langage)
- Dyspraxie (motricité)
- Dyscalculie (mathématiques)

A= partie d'une fonction précédemment acquise , suite à une atteinte au cerveau

- aphasie
- apraxie
- amnésie



La dyslexie est un trouble d'apprentissage du **langage écrit**.

- Les enfants dyslexiques ont des difficultés à associer les sons et leurs transcriptions écrites.
- Elle se manifeste par la déformation des mots, la mauvaise construction des phrases et des complications pour lire de façon correcte et fluide.

La dyspraxie est un trouble qui entrave la **coordination des gestes**.

- Les enfants atteints de dyspraxie ont des difficultés dans la motricité, comme courir, sauter et écrire¹.

La dysphasie est un dysfonctionnement du **langage oral** qui affecte la compréhension et/ou l'expression.

- Elle se présente sous diverses formes, telles que des paroles indistinctes, des discours mal construits et des difficultés de compréhension.

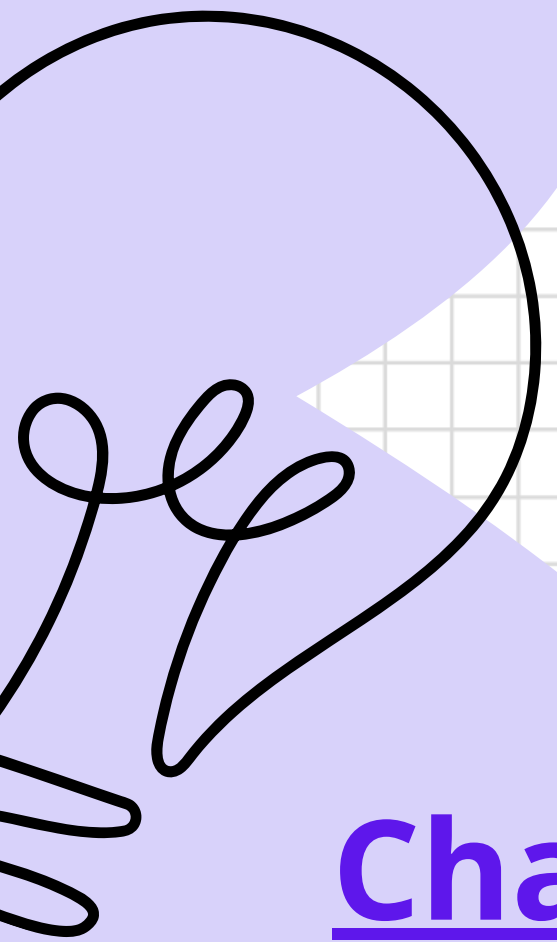
La dyscalculie est un trouble qui affecte l'apprentissage des **activités numériques**.

- On l'appelle aussi "trouble du calcul" et elle peut entraîner des difficultés dans la manipulation des nombres.
- Ces troubles touchent environ 6 à 8 % de la population. Il est essentiel de les reconnaître et de les prendre en charge pour éviter l'échec .

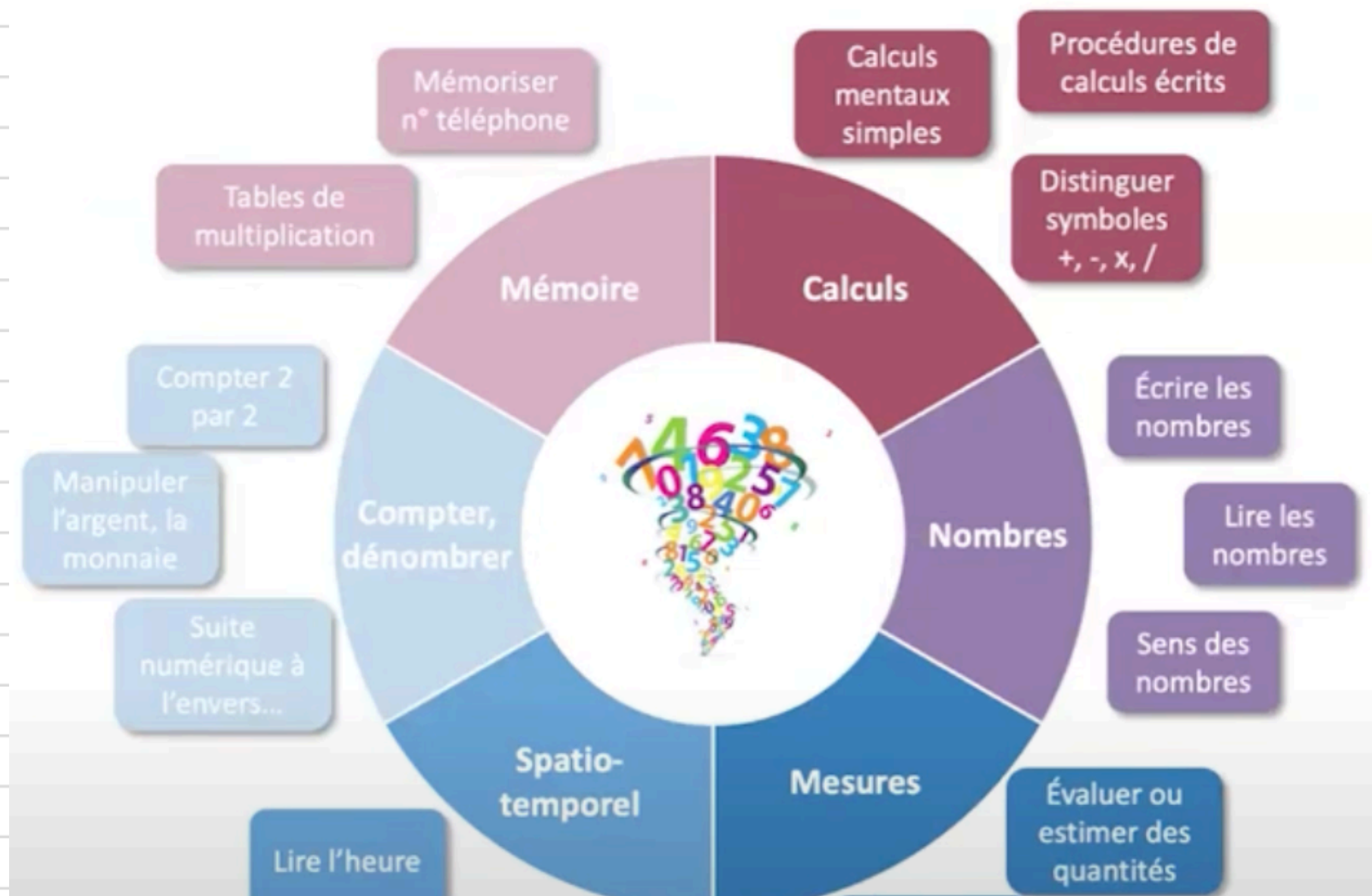
UNE MEILLEURE COMPRÉHENSION DES TROUBLES D'APPRENTISSAGE ET DE LEURS IMPACTS SUR LE PROCESSUS DE L'APPRENTISSAGE ET LEURS MANIFESTATIONS EN CLASSE

Inclusive education video series:

Changer notre façon de parler des incapacités



UNE MEILLEURE COMPRÉHENSION DES TROUBLES D'APPRENTISSAGE ET DE LEURS IMPACTS SUR LE PROCESSUS DE L'APPRENTISSAGE ET LEURS MANIFESTATIONS EN CLASSE



Il y a plusieurs façons d'écrire les sons. La lecture est plus transparents que l'écriture. Dans la langue française, on compte 36 sons différents et environ 130 façons de les écrire.

Mythes

× LA DYSLEXIE C'EST INVERSER LES b ET LES d

× C'EST PARCE QU'IL / ELLE NE LIT PAS ASSEZ OU N'AIME PAS LIRE

Mythes

× IL / ELLE A UNE MAUVAISE MÉMOIRE

× C'EST DE LA PARESSE, IL / ELLE N'ÉTUDE PAS ASSEZ

EXPLICATIONS DES FONCTIONS EXÉCUTIVES



Stratégies pour soutenir le développement de la mémoire de travail

Par Jeffrey MacCormack et Ian Matheson

La mémoire de travail (MT) est gérée par un administrateur central qui capte de l'information de diverses sources, détermine quelles tâches requièrent le plus d'attention et affecte des ressources au besoin. Elle est essentielle à la réalisation de tâches scolaires. L'administrateur central utilise les trois sous-systèmes de la mémoire de travail suivants :



La boucle phonologique répète une information auditive.

Le calepin visuospatial conserve les informations temporaires sous forme visuelles et spatiales.

Le tampon épisodique stocke les informations sous forme d'épisodes.

Les élèves ayant un TA ont souvent des déficits au niveau de la MT. Pour eux, perdre l'information qui était stockée dans la mémoire de travail peut constituer un **immense obstacle à l'apprentissage**. Il est donc important que le professionnel de l'enseignement prenne conscience de la situation.



X

L'entraînement de la MT afin d'augmenter ses capacités a démontré avoir peu d'effets car elle est un trait constant qui ne peut pas être modifié.



✓

Il est possible de réduire la charge imposée à la MT en éliminant une partie de l'effort de la mémorisation.

UNE MEILLEURE COMPRÉHENSION DES TROUBLES D'APPRENTISSAGE ET DE LEURS IMPACTS SUR LE PROCESSUS DE L'APPRENTISSAGE ET LEURS MANIFESTATIONS EN CLASSE

- Difficultés persistantes malgré un enseignement adéquat
- Possibilité d'apparition tardive des difficultés (selon la complexité croissante des tâches)
- Nécessité d'adaptations pédagogiques et de soutien spécifique
- Impact potentiel sur l'estime de soi et la motivation scolaire

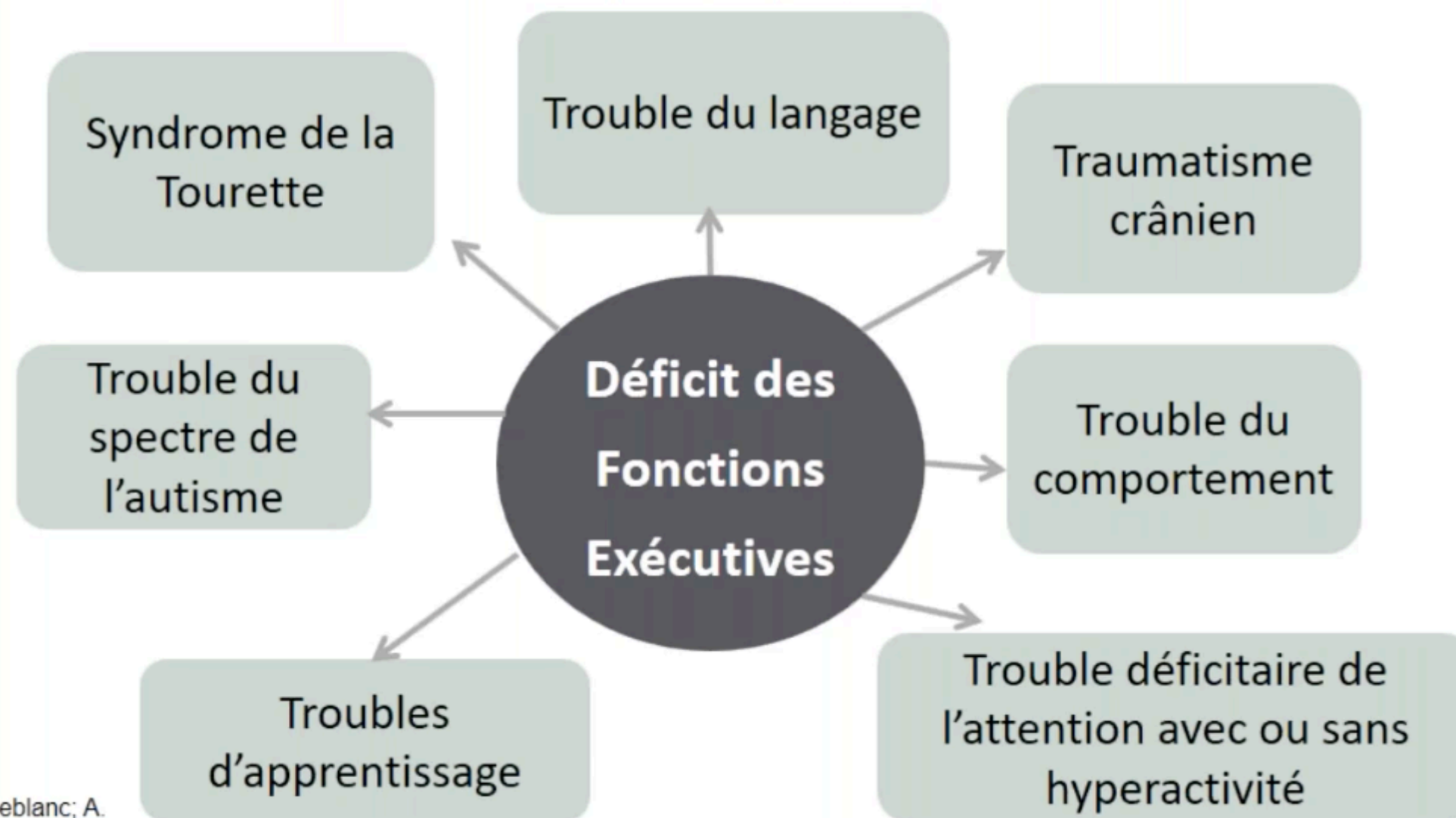


- Mémoire de travail
- Inhibition
- Flexibilité cognitive Importance pour la réussite scolaire et gestion des tâches complexes.

QUELQUES EXEMPLES DE DÉFICITS DES FONCTIONS EXÉCUTIVES



Trouble du développement



Orchestrer le cerveau pour favoriser la réussite



EXPLICATIONS DES FONCTIONS EXÉCUTIVES

49e Congrès en éducation inclusive



Comprendre la mémoire de travail pour favoriser le développement de compétences chez les élèves en difficulté

Steve Masson

La mémoire de travail

À éviter	À privilégier
Mais non, ce n'est pas difficile.	Je crois que je comprends pourquoi tu te sens mal. C'est nouveau et c'est différent de ce que tu as l'habitude de faire.
Arrête de pleurer, ça ne fait pas peur.	C'est normal d'avoir peur quand on fait quelque chose pour la première fois. Tu as déjà fait face à des défis dans le passé et tu peux trouver les ressources pour faire face aux difficultés.
Sois fort Sois forte !	C'est vrai, tu ressens de la peur et de la tristesse. C'est réellement difficile et tu risques de rencontrer des difficultés qui te demanderont du courage et des efforts. Je suis là si tu as besoin de moi.
C'est rien, n'y pense plus. Ça va passer.	Ça doit être difficile de te sentir ainsi. Est-ce que tu as besoin juste d'écoute ou aussi de conseils ?
Il ne faut jamais abandonner, continue !	Tu as le droit d'avoir des coups de mou. Ils te signalent qu'il est temps de ralentir ou de procéder à des changements. Est-ce que cela t'aiderait de faire une pause et de réessayer plus tard avec des nouvelles idées ?
Ça va aller, ça va s'arranger.	Tout semble tellement décevant là maintenant. Tu as l'impression que tu n'y arriveras jamais et ça te décourage.
C'est pas si grave.	C'est vrai que tu es frustré et que tu aimerais réussir du premier coup. Cela raconte que cela te tient à cœur de bien faire les choses.
Si tu travaillais plus, tu y arriverais.	Quand on est bloqué, les efforts ne suffisent pas toujours. Si tu sens tes limites, tu peux demander de l'aide et chercher des ressources pour élaborer d'autres stratégies. Comment améliorer ce résultat ? Quel est ce qui pourrait

À RETENIR

Les fonctions exécutives **ne sont pas des contenus à enseigner et à faire apprendre**. Elles sont des habiletés qui se développent sur une longue période.


(MEQ, 2021)

L'enfant a besoin de notre **soutien** et de notre **accompagnement** pour atteindre le plein potentiel de ses fonctions exécutives.


Le **discours intérieur** permet et favorise le développement de la planification, de l'auto-contrôle, de la logique, de la maîtrise de l'impulsivité, de la socialisation, etc.

(Gagné, Leblanc et Rousseau, 2009)

EN UN MOT...




Join at [menti.com](https://www.menti.com) | use code **8562 5825**



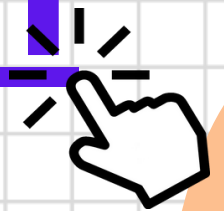
Mon travail en un mot
Mot clé représentant mon travail

Un petit exercice pour activer nos neurones : associons ces mots-clés à nos expériences.
Ces mots-clés sont nos clés pour déverrouiller de nouvelles perspectives.

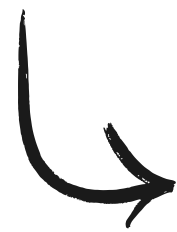


WWW.MENTIL.COM
CODE: 8946 1517

Un moment pour y réfléchir et
l'importance de l'inclusion



QU'EST-CE
QU'UN
COMPORTMENT?



Tout ce que nous faisons!

l'épreuve de l'homme mort: si un homme mort peut le faire, ce n'est pas un comportement



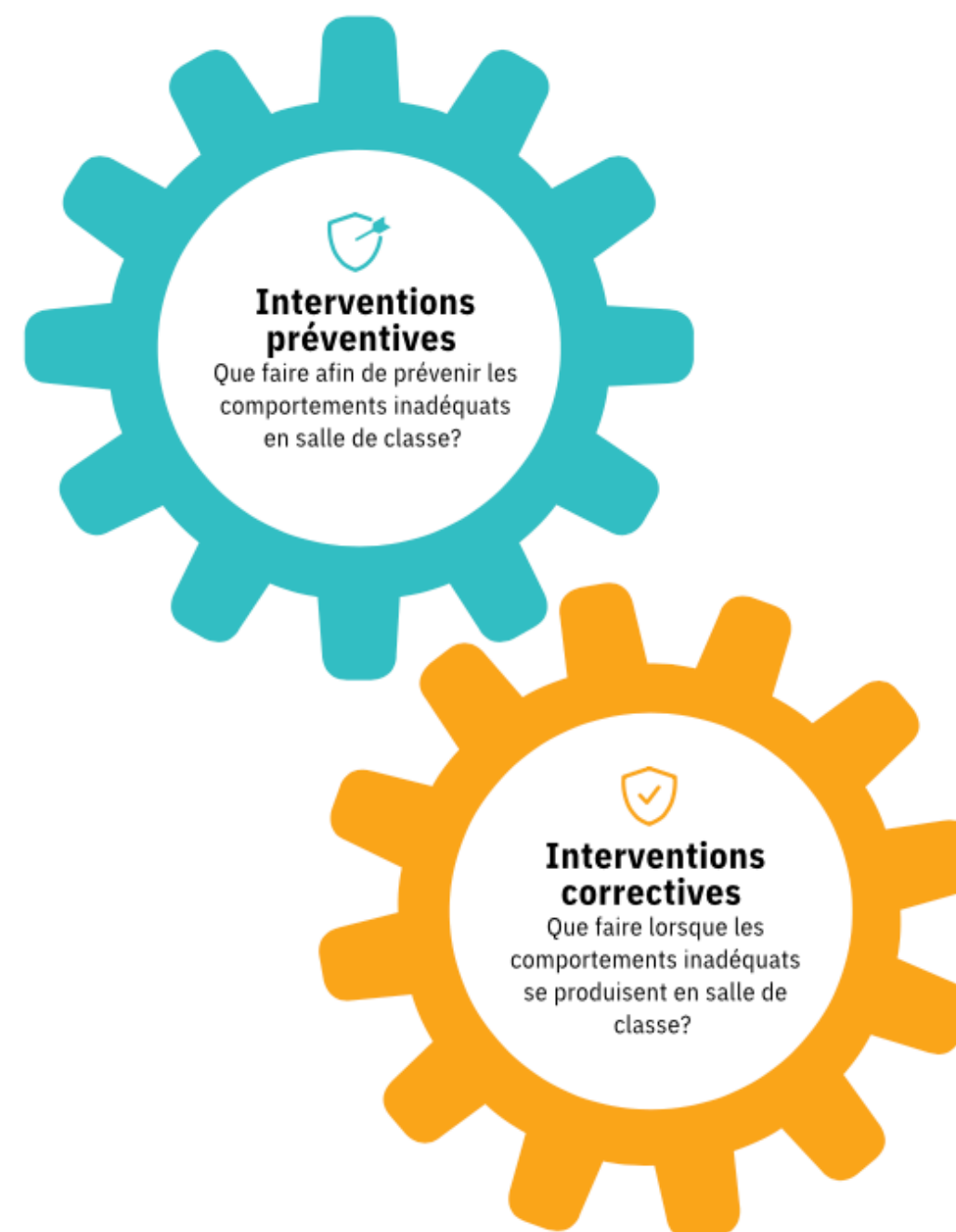
le plan de match

Deux approches: **prévention et intervention**

- La gestion de classe **efficace** met l'emphasis sur les **pratiques préventives**
- Knoster (2008) propose la règle de **80/20**
- On ne peut pas faire une sans l'autre



Approches préventives et correctives pour une gestion efficace des comportements



Ces deux types d'interventions sont nécessaires et complémentaires : si l'un des engrenages ne tourne pas dans le bon sens, alors c'est toute la mécanique de gestion des comportements dans son entier qui en sera affectée.

Pour en savoir plus, consulter l'article de TA@l'école,
Pour une gestion efficace des comportements auprès des élèves en difficulté.



AJOUTER À VOTRE RÉPERTOIRES DES CONNAISSANCES EN GESTION DU COMPORTEMENT.

Deux types d'interventions pour la gestion efficace des comportements:

- les interventions préventives ou proactives;
- les interventions curatives ou correctives.

Interventions préventives ou proactives dans la classe

- 1- relation positive
- 2- environnement sécuritaire ordonné et prévisible
- 3- organisation de la classe
- 4- encadrements des élèves
- 5- enseignement efficace

Quand on pense aux élèves qui ont des problèmes de comportement :
Le but c'est d'essayer de prévenir au maximum l'émergence de comportements problèmes et d'en réduire l'intensité ou l'importance avant que des élèves nécessitent des services très spécialisés

Les comportements



ÉLÉMENTS

Pratiques préventives

- 1) Relations positives
- 2) L'environnement et les attentes
- 3) L'encadrement et supervision
- 4) L'organisation de la salle de classe



INTERACTIONS POSITIVES

Interactions Positives

Question de recherche: Cook et al. (2017): **Le taux d'interactions positives a un effet positif sur le comportement?**

5:1



engagement
académique

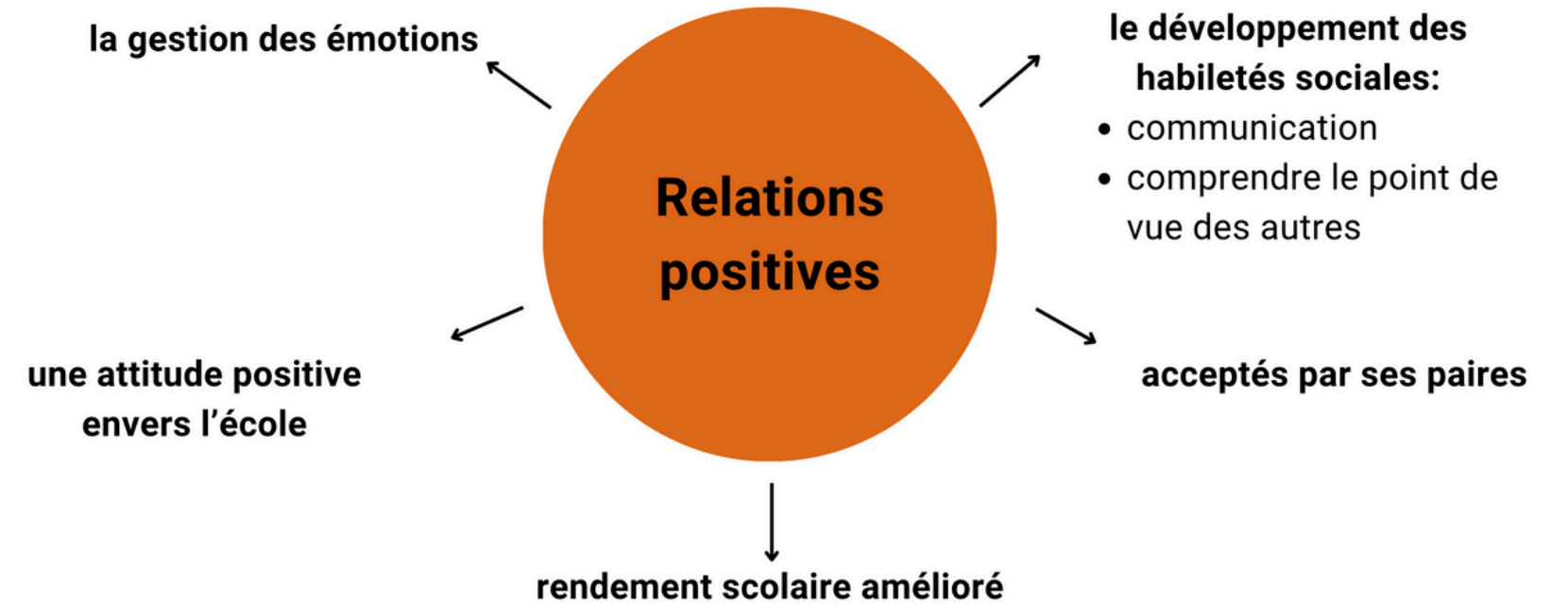


comportements
perturbateurs

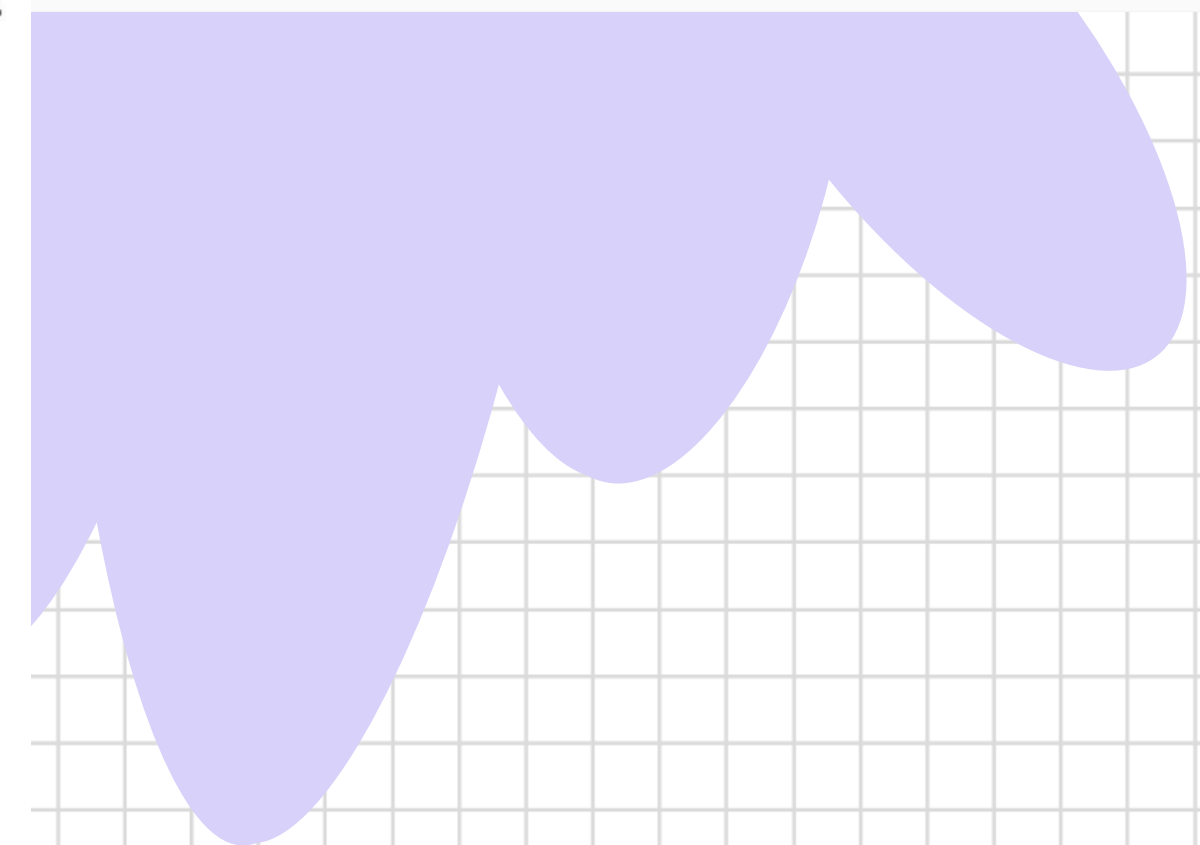
Méthode

- enseignants formés à utiliser le rapport 5:1
 - rétroaction spécifique, commentaires d'approbation, gestes non-verbaux
- différencié entre positive/négative/neutre
- Incité utilisant un MotivAider (VI 5 min)

L'établissement de relations positives



(Potvin, et al., 2017)



Voici une liste d'exemples de tâches pour les aides élèves au secondaire basées sur les interventions préventives et correctives mentionnées dans le document :

Interventions préventives :

- **Accueillir** et **établir** des relations : Saluer chaque élève par son prénom à leur arrivée en classe.
- Écoute active : **Répondre** aux besoins des élèves ou leur donner un moment propice pour discuter.
- Encouragement de comportements positifs : **Circuler** dans la classe, **offrir** de brefs encouragements et superviser les tâches des élèves.
- **Aider** à l'organisation de la classe : S'assurer que les routines et les règles sont suivies (ex. corriger les devoirs, maintenir des transitions fluides).
- Interventions correctives :
- Proximité physique : **Rapprocher** de manière non verbale l'élève en cas de comportement mineur.
- Réenseigner : **Expliquer** à nouveau les attentes comportementales ou académiques si nécessaire.
- Assistance avec des écarts majeurs : **Appliquer** les politiques de l'école avec cohérence en cas de comportement problématique.

AJOUTER À VOTRE RÉPERTOIRES DES CONNAISSANCES EN GESTION DU COMPORTEMENT.

Les comportements

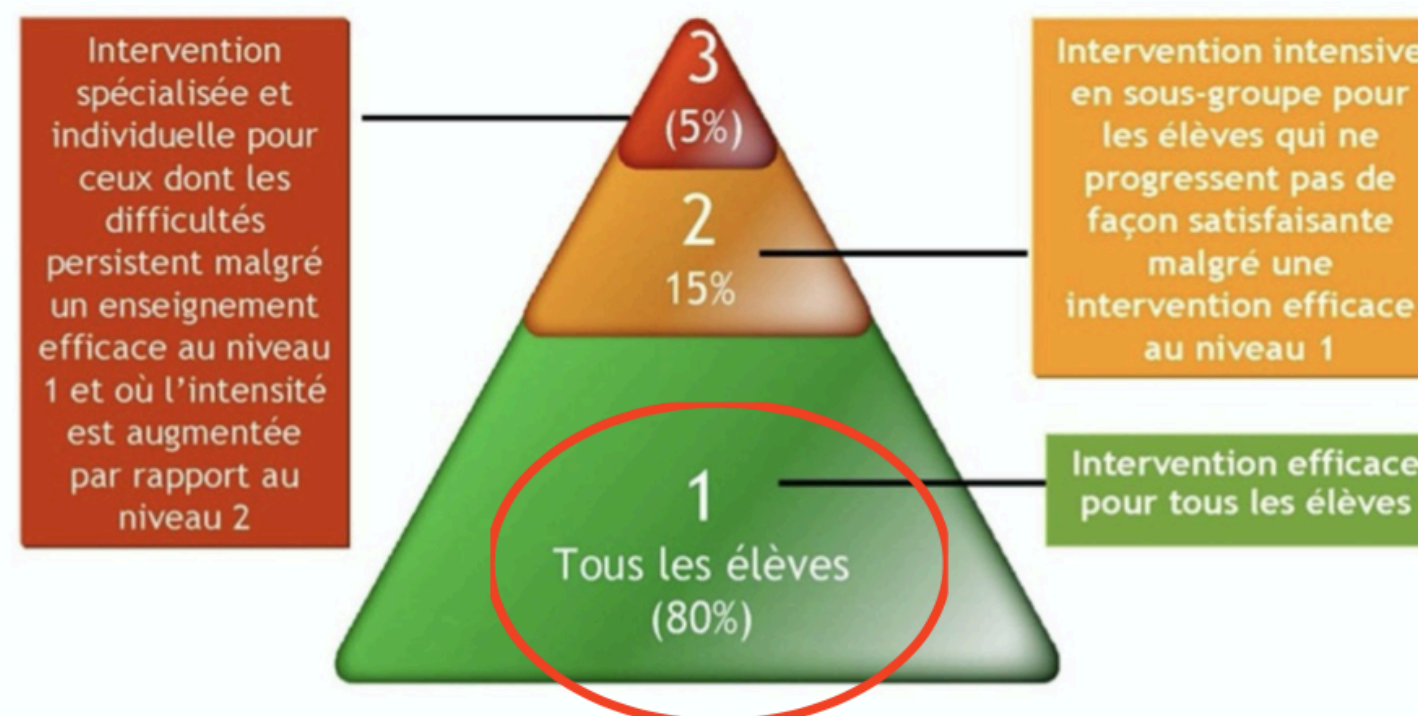
Gauthier et Bissonnette (2024)

- Ceux et celles qui démontrent des comportements problématiques sont moins **engagés académiquement**
- influence le **rendement scolaire**

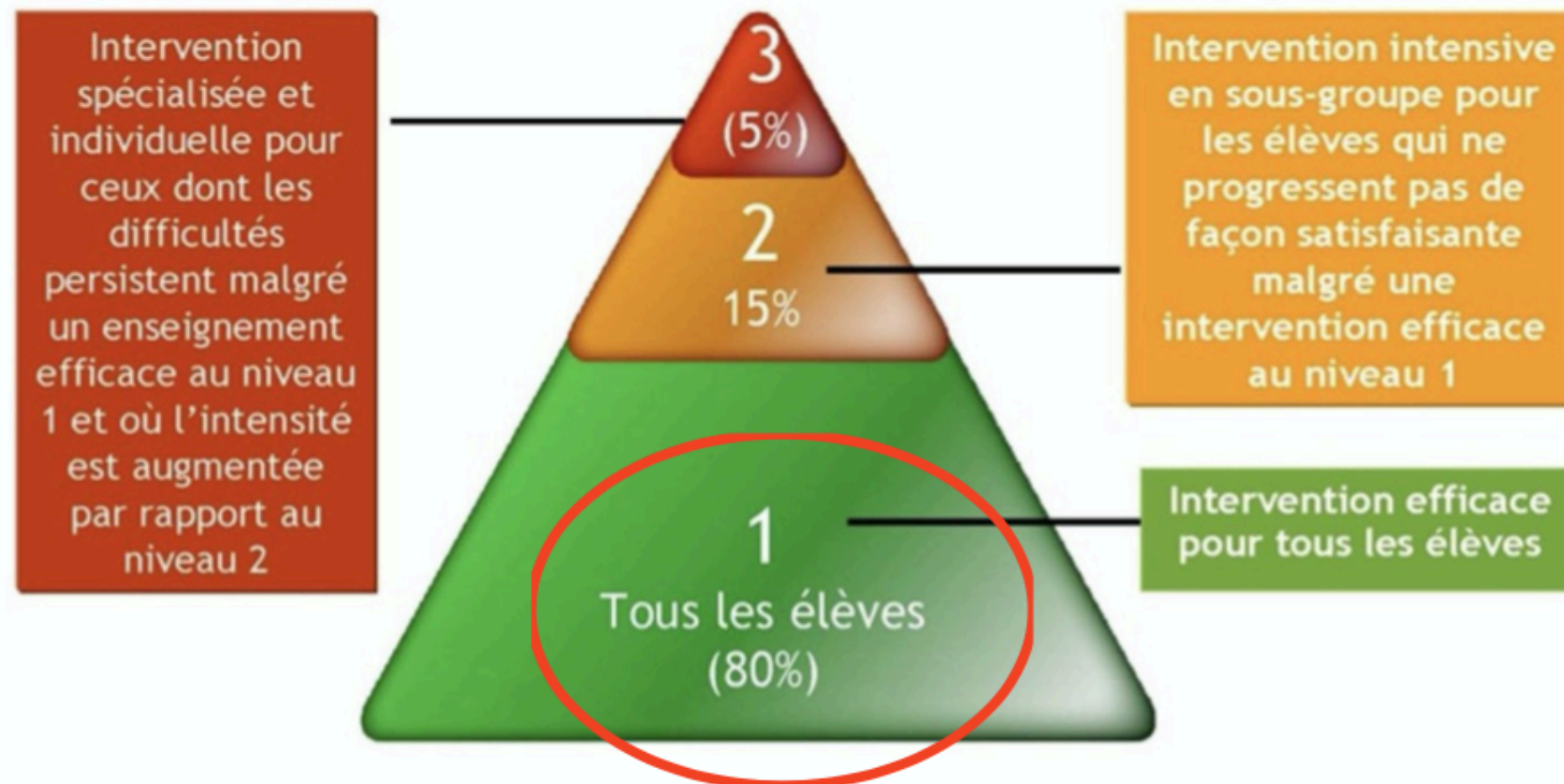
“il faut aller au-delà des contenus à faire apprendre et mobiliser des stratégies de gestion de classe pour prévenir et corriger les comportements inadéquats” (p. 159)



MODÈLE D'INTERVENTION À 3 NIVEAUX Réponse à l'Intervention (RAI)



MODÈLE D'INTERVENTION À 3 NIVEAUX Réponse à l'Intervention (RAI)



Stratégies universelles niveau 1



Stratégies universelles niveau 2



Stratégies universelles niveau 3





ÉCARTS DE CONDUITE MINEURS



ÉCARTS DE CONDUITE MAJEURS

Comportements qui nuisent personnellement à l'élève*

- L'élève n'a pas son matériel. Il brise son matériel scolaire. Il n'est pas assis à sa place. Il ne suit pas les consignes. Il se plaint ou argumente. Il triche. Il ment. Il utilise un langage inapproprié. Il joue avec des objets inappropriés. Il ne complète pas ses travaux. Il encourage les mauvais comportements. Il n'écoute pas la personne qui parle. Il ne s'assoit pas correctement. Il n'assume pas ses responsabilités. Il refuse de travailler. Il refuse de coopérer. Il n'a pas la tenue vestimentaire requise. Il est en retard. Il s'absente de l'école sans permission. Il dessine sur le bureau. Il consomme des boissons énergisantes.
-
-
-
-
-
-

Comportements qui nuisent à l'ordre en général

- L'élève répond impoliment à l'adulte.
- Il lance des objets dangereux.
- Il provoque les autres (se moque des autres).
- Il ment régulièrement.
- Il fait des crises de colère.
- Il pousse les autres.
- Il insulte.
- Il crie contre le personnel.
- Il crache sur les autres.
- Il harcèle.
- Il humilie.
- Il intimide (gestes, paroles, attitude).
- Il fait des graffitis.
- Il participe à des jeux agressifs.
- Il bouscule, pousse, fait trébucher.
- Il empêche les autres d'apprendre.
- Il semble consommer.
- Il fugue.
-

Comportements qui nuisent à l'apprentissage des autres*

- L'élève parle quand il ne faut pas.
- Il répond impoliment à l'adulte.
- Il brise le matériel scolaire.
- Il dérange les autres.
- Il lance des objets.
- Il fait des bruits inappropriés.
- Il se chamaille.
- Il blasphème en classe.
- Il provoque.
- Il se met debout sur les meubles.
- Il se déplace sans autorisation.
- Il n'est pas à sa place.
- Il fait constamment abstraction des consignes.
- Il exclut les autres.
- Il quitte la classe sans permission.
- Il émet des commentaires racistes, sexistes ou autres.
- Il court dans le corridor.
- Il crie, parle fort.
- Il ne respecte pas l'intimité des autres aux toilettes.

Comportements qui blessent ou illégaux

- L'élève utilise un téléphone cellulaire ou un iPod à des moments et dans des lieux inappropriés.
- Il commet des actions qui blessent physiquement (mord, pousse, donne des coups de pied ou de poing, etc.).
- Il lance des objets qui blessent.
- Il vole ou brise la propriété d'autrui.
- Il se bagarre.
- Il fume sur le terrain de l'école.
- Il est en possession de drogues ou d'alcool.
- Il est en possession d'armes.
- Il lance un meuble.
- Il menace de blesser ou d'endommager.
- Il fait des graffitis menaçants.
- Il fait des menaces de mort ou est responsable de voies de fait.
- Il est trafiquant de drogues.
- Il est en état de consommation.
-

*Si ces comportements durent malgré diverses interventions, ils peuvent devenir des écarts de conduite majeurs.



ÉCARTS DE CONDUITE MINEURS

Comportements qui nuisent personnellement à l'élève*

- L'élève n'a pas son matériel. Il brise son
- matériel scolaire. Il n'est pas assis à sa
- place. Il ne suit pas les consignes. Il se
- plaint ou argumente. Il triche. Il ment. Il
- utilise un langage inapproprié. Il joue avec
- des objets inappropriés. Il ne complète pas
- ses travaux. Il encourage les mauvais
- comportements. Il n'écoute pas la
- personne qui parle. Il ne s'assoit pas
- correctement. Il n'assume pas ses
- responsabilités. Il refuse de travailler. Il
- refuse de coopérer. Il n'a pas la tenue
- vestimentaire requise. Il est en retard. Il
- s'absente de l'école sans permission. Il
- dessine sur le bureau. Il consomme des
- boissons énergisantes.

Comportements qui nuisent à l'apprentissage des autres*

- L'élève parle quand il ne faut pas.
- Il répond impoliment à l'adulte.
- Il brise le matériel scolaire.
- Il dérange les autres.
- Il lance des objets.
- Il fait des bruits inappropriés.
- Il se chamaille.
- Il blasphème en classe.
- Il provoque.
- Il se met debout sur les meubles.
- Il se déplace sans autorisation.
- Il n'est pas à sa place.
- Il fait constamment abstraction des consignes.
- Il exclut les autres.
- Il quitte la classe sans permission.
- Il émet des commentaires racistes, sexistes
ou autres.
- Il court dans le corridor.
- Il crie, parle fort.
- Il ne respecte pas l'intimité des autres aux
toilettes.



ÉCARTS DE CONDUITE MAJEURS

Comportements qui nuisent à l'ordre en général

- L'élève répond impoliment à l'adulte.
- Il lance des objets dangereux.
- Il provoque les autres (se moque des autres).
- Il ment régulièrement.
- Il fait des crises de colère.
- Il pousse les autres.
- Il insulte.
- Il crie contre le personnel.
- Il crache sur les autres.
- Il harcèle.
- Il humilie.
- Il intimide (gestes, paroles, attitude).
- Il fait des graffitis.
- Il participe à des jeux agressifs.
- Il bouscule, pousse, fait trébucher.
- Il empêche les autres d'apprendre.
- Il semble consommer.
- Il fugue.

Comportements qui blessent ou illégaux

- L'élève utilise un téléphone cellulaire ou un iPod à des moments et dans des lieux inappropriés.
- Il commet des actions qui blessent physiquement (mord, pousse, donne des coups de pied ou de poing, etc.).
- Il lance des objets qui blessent.
- Il vole ou brise la propriété d'autrui.
- Il se bagarre.
- Il fume sur le terrain de l'école.
- Il est en possession de drogues ou d'alcool.
- Il est en possession d'armes.
- Il lance un meuble.
- Il menace de blesser ou d'endommager.
- Il fait des graffitis menaçants.
- Il fait des menaces de mort ou est responsable de voies de fait.
- Il est trafiquant de drogues.
- Il est en état de consommation.

**Astuces pour intervenants : «
Comment agir face aux
comportements opposants et
provocateurs de certains élèves ? »**



Stratégies gestion de classe :
comportements au secondaire



Conseils lors d'une intervention

- Ne jamais hésiter à utiliser le s'il vous plaît et le merci
- Laisser un délai pour exécuter (3-5 sec)
- Pas plus de deux avertissements, ensuite : 2 choix
- Intervenir le plus en privé possible
- Rester calme, avoir une voix douce
- Ne pas manipuler un élève à moins qu'il ou qu'elle représente un danger pour lui même ou quelqu'un d'autre.
- Ne pas forcer un élève à s'excuser (il pourrait le faire plus tard)
- Documenter les données comportementales
 - Contexte des comportements indésirables
 - Contexte des comportements désirables



Interventions correctives

Interventions curatives ou correctives

Gérer les comportements mineurs

- Contrôle par la proximité
- Contrôle par le toucher***
- Directive par signaux non verbaux
- Ignorer/Porter attention/Renforcer
- Rediriger
- Ré-enseigner
- Donner des choix
- Conséquences logiques pour des gestes de réparation
- Rencontre avec l'élève/appel aux parents
- Cercle de coopération

opposition

DISCUTER DES STRATÉGIES EFFICACES UTILISÉS POUR FAVORISER UN ENVIRONNEMENT D' APPRENTISSAGE POSITIF ET INCLUSIF---QUEL EST VOTRE COUP DE COEUR?

Mettre le lien pour les groupes

On va vous diviser en petits groupes et nous aimerions que vous puissiez présenter mutuellement une stratégie que vous avez trouvée particulièrement efficace. Vous aurez ainsi l'occasion de découvrir ou réfléchir de nouvelles approches et de partager votre expériences.

Échanges de pratiques gagnantes
Qu'est-ce qui vous permet de faciliter votre travail au quotidien?

Tour 1 : Dans chaque sous-groupe, un participant présente sa stratégie pendant 1-2 minutes, suivi de 2 minutes pour les questions ou commentaires des autres membres du groupe.

Après chaque présentation, nous allons vous distribuer dans de nouveaux sous-groupes tour 2 et tour 3

**DISCUTER DES STRATÉGIES EFFICACES UTILISÉS POUR FAVORISER UN ENVIRONNEMENT
D' APPRENTISSAGE POSITIF ET INCLUSIF---QUEL EST VOTRE COUP DE COEUR?**

Mettre le lien pour les groupes

On va vous diviser en petits groupes et nous aimerions que vous puissiez présenter mutuellement une stratégie que vous trouvez particulièrement efficace. Vous aurez ainsi l'occasion de découvrir de nouvelles approches et de partager votre expériences.

01

Quelles sont les stratégies dans vos expériences éducatives antérieures, et pourquoi?



02

Comment pouvez-vous adapter vos stratégies à différents contextes éducatifs?



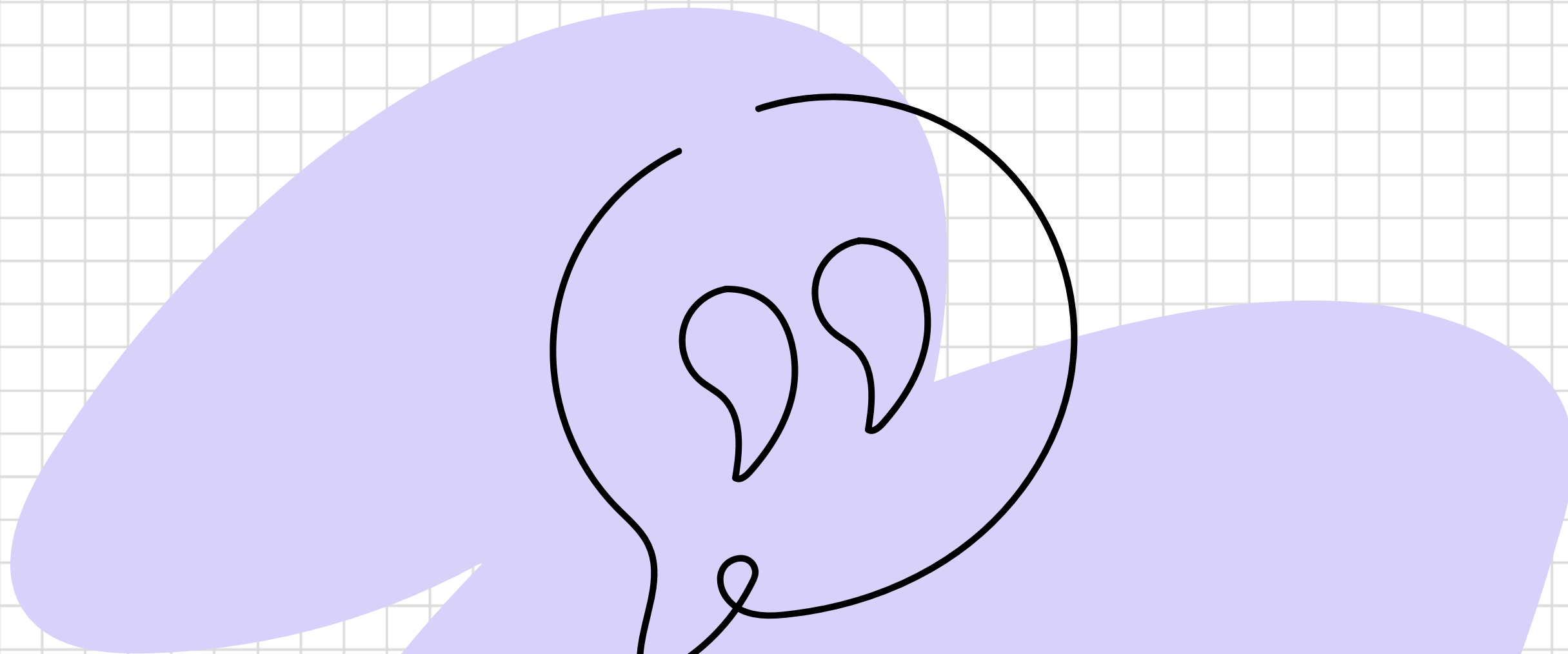
03

Quels défis avez-vous rencontrés lors de l'application de stratégies et comment les avez-vous surmontés?



Un résumé des stratégies partagées sous forme de document collaboratif où chacun peut ajouter des détails sur la stratégie que vous avez partagée.

Je vous propose de rester en contact pour partager leurs résultats et ajuster les stratégies au fil du temps.



DÉCOUVRIR DES OUTILS ET DES TECHNIQUES PRATIQUES POUR OPTIMISER LA RELATION AVEC LES ÉLÈVES ET FAVORISER LEUR ENGAGEMENT

DES OUTILS PRATIQUES POUR SOUTENIR LES ÉLÈVES EN DIFFICULTÉ



Continuum de soutien



L'INSPIRATION POUR ÊTRE DES AGENTS DE CHANGEMENT POUR L'INCLUSION AU SECONDAIRE

Rôles et responsabilités des aides-élèves

Soutien individuel :
Aider les élèves à
accomplir leurs
tâches.

Différenciation
pédagogique :
Adapter
l'enseignement aux
besoins de chacun.

Encourager
l'autonomie :
Apprendre aux élèves
à travailler seuls.

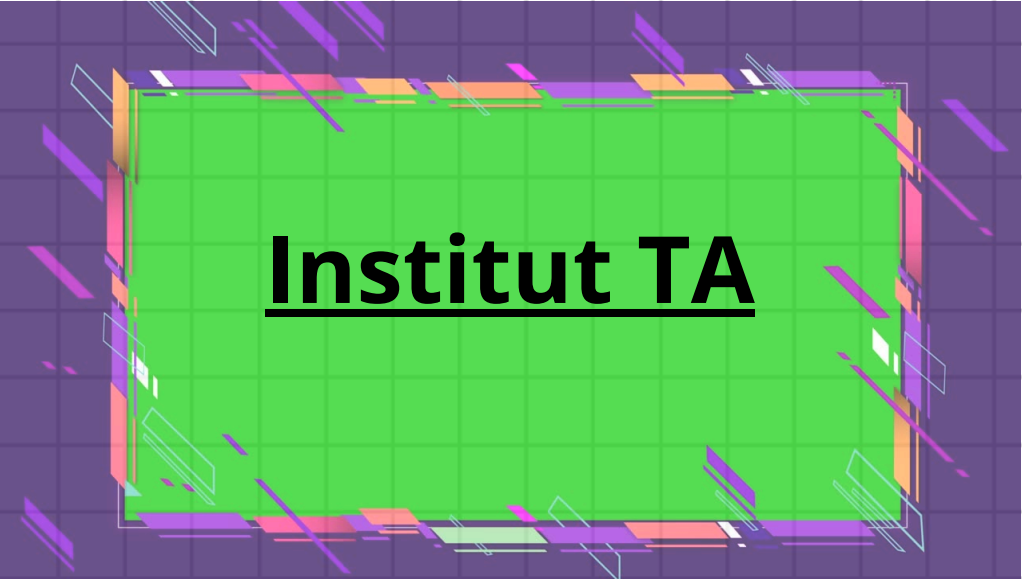
Accessibilité :
Matériaux adaptés
(polices, couleurs,
formats).

Climat de classe
positif : Encourager la
bienveillance et la
coopération.

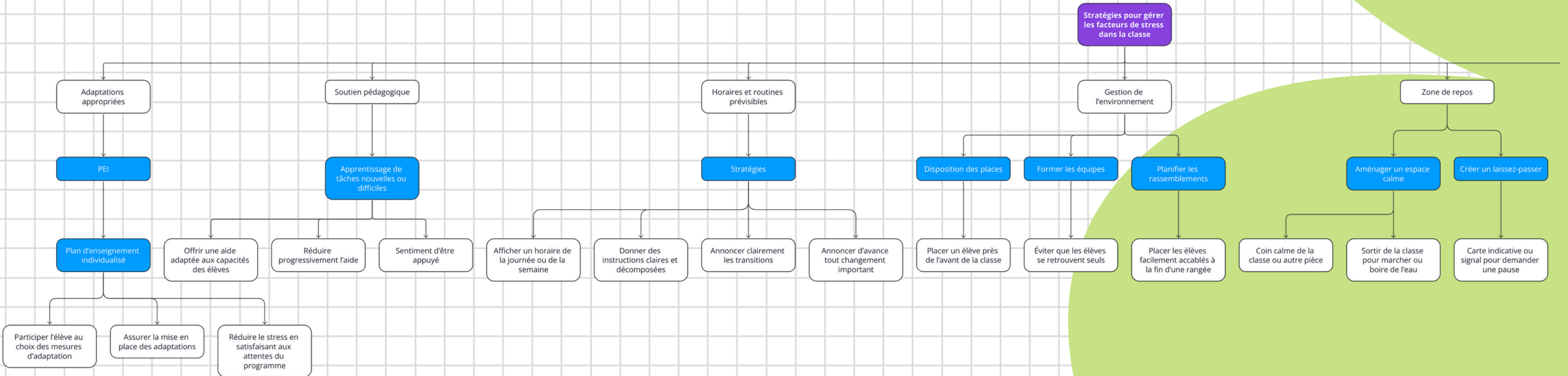
Collaborer avec les
enseignants : Adapter
les stratégies selon les
besoins.

Vérifiez vos connaissances avec
les énoncés suivants – sont-ils
vrais ou faux?
(20-25 minutes)



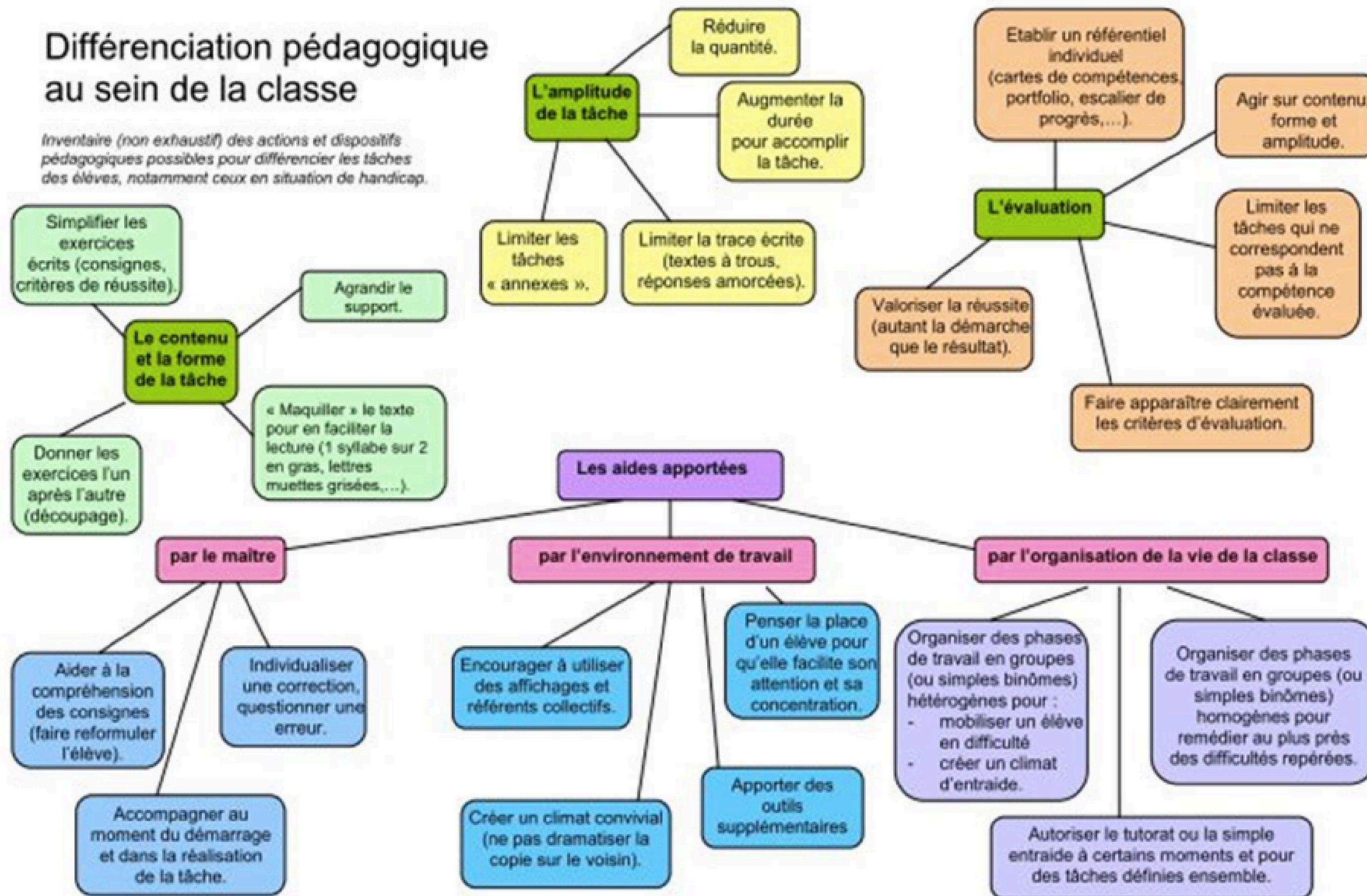


Comment aider les élèves à gérer le stress?



Différenciation pédagogique au sein de la classe

Inventaire (non exhaustif) des actions et dispositifs pédagogiques possibles pour différencier les tâches des élèves, notamment ceux en situation de handicap.



Document élaboré par Pascale Mignot Vota – CPC ASH 2 Rhône

[lien du schéma](#)

Voici des idées de types de stratégies pédagogiques qui peuvent être utiles auprès d'élèves ayant des TA.

Exemples de stratégies pédagogiques visant à aider les élèves ayant des TA :

- Répétez les consignes ou demandez aux élèves de reformuler ce qu'ils ont compris pour vérifier qu'ils suivent bien.
- Divisez les consignes en petites étapes simples pour faciliter la compréhension.
- Montrez-leur comment accomplir la tâche ou donnez un exemple clair pour qu'ils visualisent ce qu'ils doivent faire.
- Utilisez différentes façons d'expliquer : oralement, par écrit ou avec des visuels (comme des vidéos pour appuyer un sujet).
- Permettez aux élèves de choisir comment ils préfèrent être évalués (par exemple : rédiger un texte, faire une présentation orale ou créer un visuel). Cela les motive et valorise leurs forces.
- Enseignez par petites sections d'information pour éviter de les surcharger.

Voici des idées de types de stratégies pédagogiques qui peuvent être utiles auprès d'élèves ayant des TA.

Exemples de stratégies pédagogiques visant à aider les élèves ayant des TA :

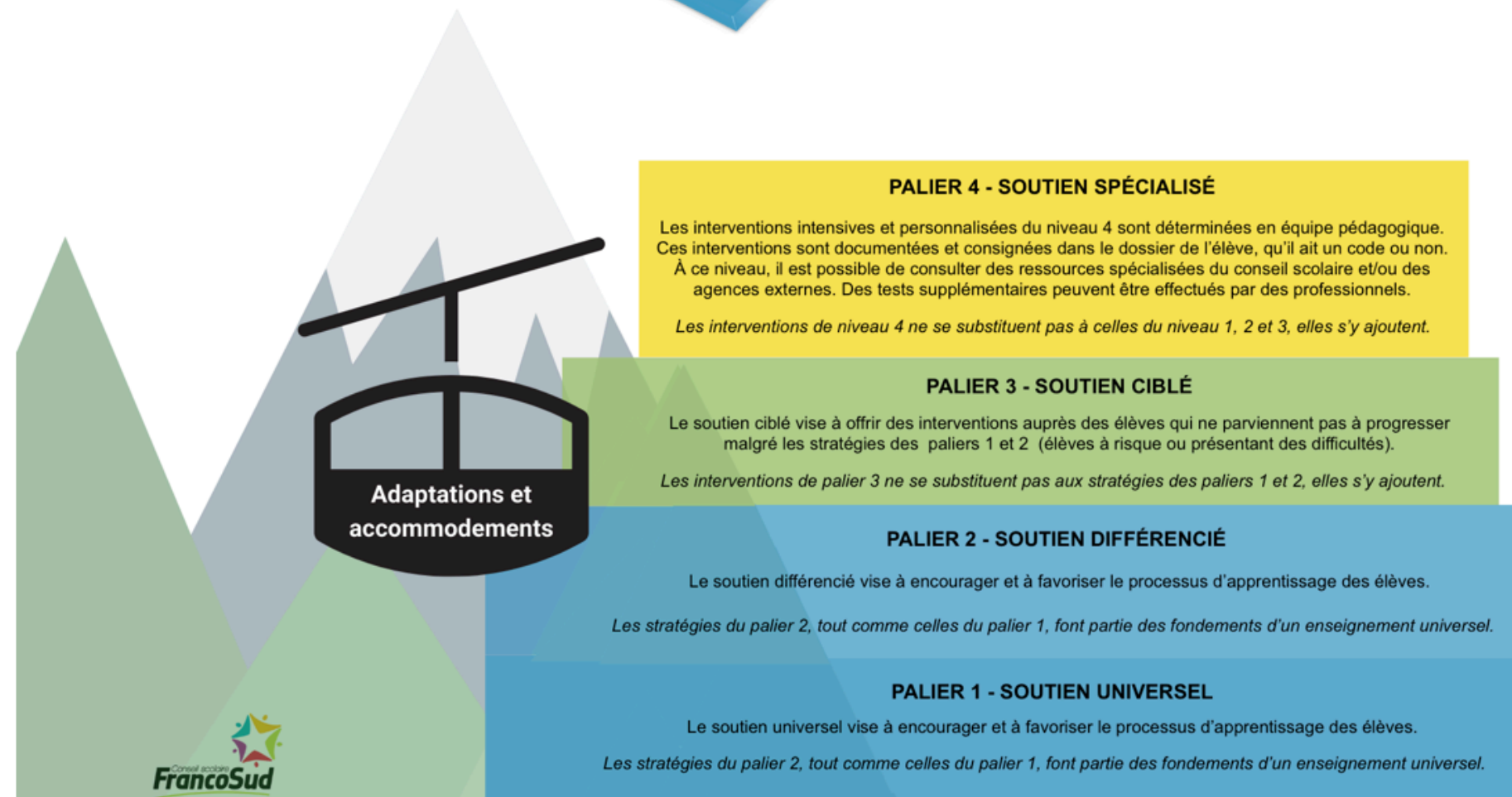
- Donnez-leur suffisamment de temps pour répondre ou poser des questions.
- Adaptez votre façon de communiquer selon les besoins : utilisez des supports écrits, des consignes orales ou des images.
- Utilisez des moyens mémotechniques comme des rimes, des chansons, ou des acronymes pour aider les élèves à retenir l'information.
- Proposez des exemples concrets (par exemple : apprendre les mesures en cuisinant un gâteau).
- Utilisez des visuels pour les élèves qui apprennent en regardant et des objets à manipuler pour ceux qui apprennent en touchant (par exemple : manipuler des lettres de Scrabble peut être utile pour certains élèves).

DÉCOUVRIR DES OUTILS ET DES TECHNIQUES PRATIQUES POUR OPTIMISER LA RELATION AVEC LES ÉLÈVES ET FAVORISER LEUR ENGAGEMENT

DES OUTILS PRATIQUES POUR SOUTENIR LES ÉLÈVES EN DIFFICULTÉ



Continuum de soutien



ET SI L'INTELLIGENCE ARTIFICIELLE POUVAIT VOUS AIDER...

- [Votre coffre à outils pour sensibiliser à la cybersécurité publié dans École branchée](#)
[Wakelet: L'intelligence artificielle en éducation - une collection de ressources en français et en anglais](#)
- [Magic School AI](#)
- [Diffit](#)

QUELQUES LIENS UTILES

Voici quelques liens

[Comment étudier](#)

[Étudier](#)

[Boîte à outil](#)

[Comment prendre des notes](#)

[Prises de notes](#)

[Vidéo prise de notes](#)

[Comment étudier idées](#)

[Images de résumé](#)

[Vidéo pour réussir un examen de lecture](#)

AUTRES LIENS UTILES

TDAH: de l'université Laval, formations en ligne au sujet du TDAH pour le comprendre, soutenir et accompagner les jeunes en milieu éducatif

[Comment créer un climat de confiance](#)

[Régularités orthographiques](#) – Annie Lussier

[Enseignement explicite Enseignement explicite, données probantes et pédagogie](#)

<https://moodle.frab.ca/course/view.php?id=599>

[Université Laval - la trousse interactives Cerveau \(adolescent 12 à 17 ans\)](#)

Autres ressources:

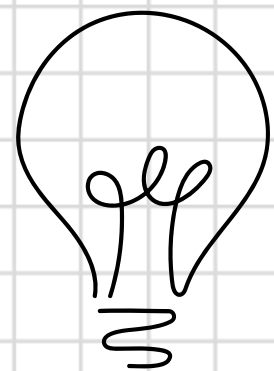
- [Sites web sur l'autisme avec plusieurs ressources:](#)
- [Autism Level Up! Toutes les ressources à découvrir](#)
- [Two Sides of the Spectrum \(Rachel Dorsey, Podcast\)](#)
- [Learn Play Thrive Continuing Education](#)
- [Livre: A Day Without Words par Tiffany Hammond et La petite casserole d'Anatole par Isabelle Carrier](#)
- [Différentes formations de l'Institut TA- au besoin le code d'accès est 3492](#)

AUTRES LIENS UTILES

<https://www.institutta.com/s-informer/fonctions-executives-difficultes>

<https://www.eduaide.ai/app/generator> <https://www.institutta.com/s-informer/fonctions-executives>

<https://www.institutta.com/s-informer/comment-cerveau-apprend-eleves-video>

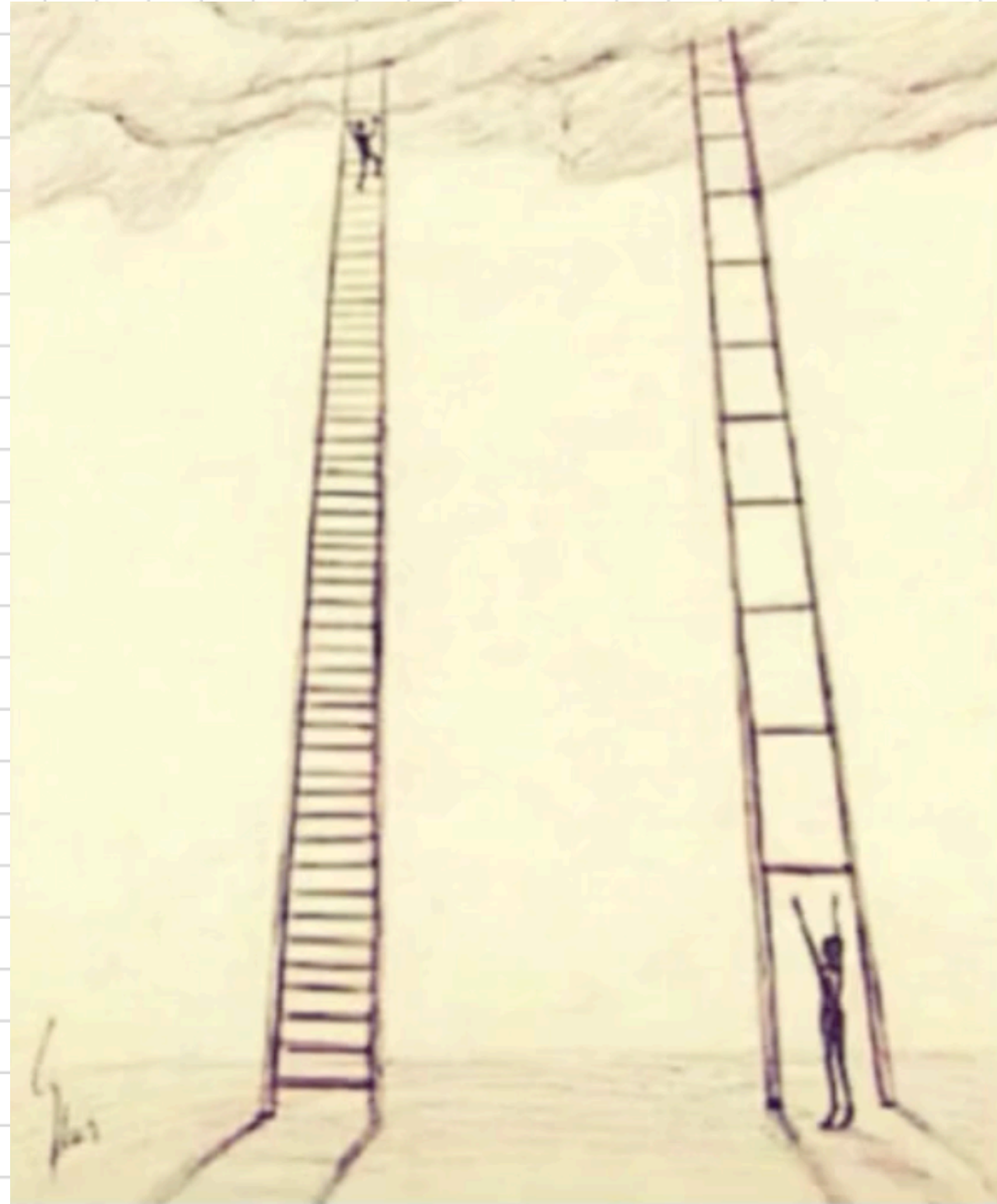


**L'éducation est l'arme la plus puissante que vous pouvez utiliser pour changer le monde."
- Nelson Mandela**

“Maximisez votre impact en créant des environnements d'apprentissage inclusifs et stimulants – un rôle clé qui peut transformer le parcours et la réussite des élèves.”



Merci pour tout ce que vous faites, votre travail change vraiment des vies!



AIDE-ÈLÈVE AU SECONDAIRE :
PLUS QU'UN MÉTIER,
UNE MISSION !

**MERCI
BEAUCOUP!**



Présenté par
Andrée
Belhumeur.



andreebelhumeur@gmail.com