

UN PROGRAMME D'ÉTUDES RIGOUREUX ET PERTINENT

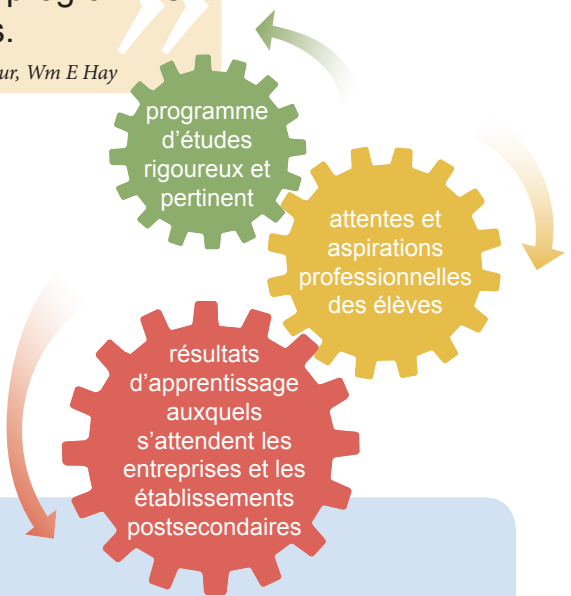
Un programme d'études rigoureux et pertinent répond non seulement aux aspirations professionnelles des élèves du secondaire, mais aussi aux besoins du milieu des affaires et des établissements postsecondaires. Des programmes motivants et inspirants dont les objectifs pédagogiques sont conçus pour combler ces deux besoins créent pour les élèves du secondaire une expérience significative et axée sur les résultats.

Les enseignants sont des professionnels. En tant que professionnels, les enseignants planifient des expériences d'apprentissage qui soutiennent chaque élève dans la maîtrise des résultats d'apprentissage présentés dans le programme d'études.

- Norbert Baharally, directeur, Wm E Hay

Mark Centazzo est d'accord « à condition que les programmes individuels soient surveillés de près pour vérifier les facteurs décrits ». Il remarque que selon le public, certains programmes sont trop chargés. Un de ses enseignants a formulé ainsi une idée semblable : « Nous abordons cent milles de contenu, mais à une profondeur de seulement quelques pouces. »

Un programme d'études rigoureux et pertinent met les élèves au défi d'appliquer leurs connaissances dans le monde réel. Ils doivent utiliser des capacités de raisonnement supérieur et montrer qu'ils maîtrisent les aptitudes et les notions propres à la matière enseignée. Norbert Baharally précise que les élèves ont besoin de sentir que leur apprentissage les rapproche de leurs objectifs futurs, qu'il est pratique et qu'il peut être relié au monde réel d'aujourd'hui. D'après lui, « il faut confronter les élèves à des défis pour qu'ils apprennent à poser un regard critique sur le monde qui les entoure ».



Quelles sont les répercussions sur les élèves?

Les élèves sont motivés si le programme d'études les sert de façon concrète. Quand la matière est pertinente, les élèves utilisent des compétences telles que l'apprentissage actif, la résolution de problèmes, le raisonnement et l'emploi des technologies pour montrer qu'ils maîtrisent les notions. Ils tentent de comprendre les affaires mondiales à travers des discussions, des recherches, des explorations, des analyses et des mises en rapport de ces affaires avec leur propre vision du monde. Si le programme les intéresse, ils en parlent plus facilement avec leurs camarades, ce qui stimule les échanges d'idées et les habiletés d'écoute. Lorsque les élèves et les enseignants collaborent dans les enquêtes et les découvertes à l'aide de la technologie, la responsabilité de l'apprentissage de la matière est partagée. Mark Centazzo ajoute : « Une partie importante du défi, c'est de proposer un programme d'études qui soit pertinent pour toute la gamme des élèves, vu que la pertinence peut être une affaire assez personnelle. »

Un programme d'études rigoureux et pertinent demande aussi aux élèves d'établir des liens entre les disciplines. En utilisant des stratégies apprises dans une discipline pour résoudre des problèmes propres à une autre, les élèves apprennent à comprendre des situations complexes et à résoudre des

problèmes significatifs. Cette technique permet également d'augmenter les attentes des élèves au fur et à mesure que le programme se complexifie, et ainsi de consolider les connaissances préalables des élèves.

Si, pour suivre le programme des mathématiques ou des sciences, il faut posséder des connaissances sur le milieu urbain, certains élèves du milieu rural pourraient être défavorisés. Trevor Mitchell explique : « Nous vivons dans une zone rurale du Nord. La plupart des élèves ne sont jamais allés en ville, n'ont jamais vu de gratte-ciel, ni pris d'ascenseur. Le défi consiste alors à créer des liens entre le programme et leur vie quotidienne. » Si le programme d'études correspond davantage au quotidien des élèves, le taux de réussite aux examens de l'Alberta en vue du diplôme augmente. Comme l'explique Tom Christensen : « Nous avons un partenariat avec Olds College et nos élèves fréquentent aussi bien l'école secondaire que le collège. ... Souvent, le programme d'études n'a aucun intérêt pour les élèves les plus à risque, mais ils comprennent bien l'utilité d'une formation d'apprenti en soudage ou en menuiserie. »

Quelles sont les répercussions sur le personnel?

En tant qu'enseignants, nous parvenons à rendre le programme d'études davantage rigoureux et plus pertinent en créant des expériences pédagogiques qui permettent aux élèves de mettre en application des notions et des compétences dans un contexte concret. Nous faisons également en sorte que les expériences pédagogiques soient adaptées au stade de développement des élèves et au monde actuel. En nous appuyant sur un programme d'études adapté de cette façon, nous sommes plus en mesure d'apporter des idées neuves dans la classe et d'aider les élèves à découvrir la pertinence du programme d'études pour eux personnellement. Nous nous efforçons d'amener les élèves à remettre en question son contenu, à manier et à approfondir les questions qu'il leur pose et à mener des recherches dès que leur curiosité est piquée. En tant qu'enseignants, nous pouvons essayer de collaborer plus souvent afin de rendre le programme d'études rigoureux et pertinent, et nous cherchons à concrétiser les relations entre l'école, la communauté et le monde des affaires. Les collaborations avec des spécialistes d'en dehors de l'école offrent d'autres occasions de relier l'enseignement au monde réel. Un tel emploi du programme d'études nous rend aussi des facilitateurs et des guides dont la mission est d'inciter les élèves à utiliser des capacités de raisonnement supérieur et de leur fournir la rétroaction qui leur permet de s'approprier davantage l'apprentissage.

Norbert Baharally explique en disant : « À partir de l'approche "Understanding by Design", chaque département a passé en revue leurs documents de programmes afin de parvenir à une compréhension commune des résultats d'apprentissage dans leur domaine d'études. Ils se sont engagés dans des échanges sur une base régulière pour trouver la meilleure façon d'organiser l'enseignement et ainsi s'assurer que tous les résultats sont abordés de manière à favoriser la compréhension par les élèves. » L'exercice par les enseignants de leur jugement professionnel pour interpréter les programmes d'études est d'une importance capitale dans la mise au point d'activités pédagogiques rigoureuses et pertinentes.

« Les enseignants s'efforcent de maintenir rigueur et pertinence en exploitant des méthodes d'enseignement efficaces, et la plupart poursuivent cette réflexion en vue d'améliorer leurs habiletés, leurs connaissances et leurs pratiques. »

- Norbert Baharally, directeur, Wm E Hay

« Mettez au point un modèle de planification professionnelle à l'échelle de l'école pour faciliter le passage des élèves aux études postsecondaires. Proposez un emploi du temps qui ressemble à ce qui leur sera proposé au postsecondaire. Offrez des choix divers. »

- Tom Christensen, directeur, Olds

Quand on mise sur un programme d'études rigoureux et pertinent :

- le matériel pédagogique et les stratégies d'évaluation reflètent la rigueur et la pertinence du programme;
- les devoirs consistent principalement en la mise en pratique des notions et des compétences dans un contexte réel;
- les enseignants soutiennent et encouragent les élèves pour qu'ils répondent aux normes élevées fixées pour eux;
- les enseignants remarquent les stratégies qui fonctionnent et ils se les passent.